





Mi, a MOVEO Park alkotói, fejlesztői úgy gondoljuk, hogy a Kelet-Magyarországi régió, avagy talán az ország legmodernebb és legfejlettebb Ipari Parkját működtetjük. Talán nem is alap nélkül hisszük ezt, hiszen a MOVEO Parkban minden adott ahhoz, hogy ezt a címet viselje. Stratégiai elhelyezkedése, megközelíthetősége, belföldi és nemzetközi viszonylatban is kiemelkedő, amely egyben az Ipari Park regionális centrum státuszát is erősíti.

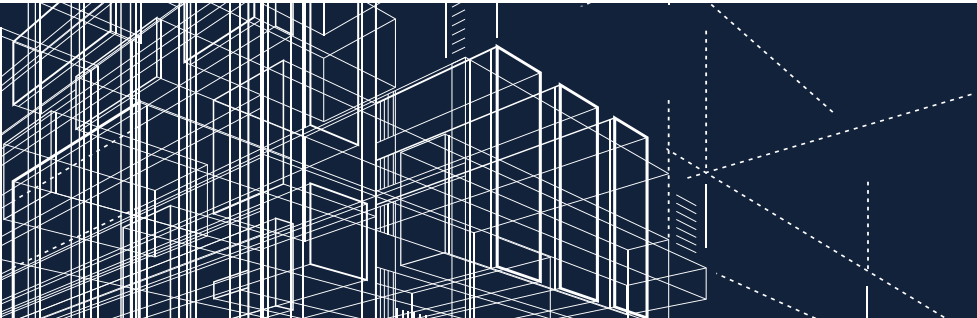
A régió infrastrukturális fejlettsége, humán kapacitása és a K+F piacon szerzett versenyelőnye, a műszaki szaktudás jelenléte, valamint területi adottságai is hozzájárultak ahhoz, hogy az utóbbi években jelentős betelepülési potenciál alakult ki az ipar szektor legjelentősebb ágazataiban, melyet a térségben létrejövő új beruházások is tovább erősítettek.

A MOVEO Park vezetése mindig is a fejlődés, a fejlesztések oldalán állt és teszi ezt a jövőben is. Mindenben támogatjuk azokat a projektgazdákat, vállalkozásokat, akik olyan innovatív technológiákkal érkeznek az Ipari Parkba, amelyek új távlatokat nyitnak a szakmában, új funkciók megjelenítésével, akár kimagasló know-how megtelepítésével, amely büszkeséggel töltik el az itt élőket, miközben munkahely teremtéssel is járnak.

A kiváló elhelyezkedés, a prémium szolgáltatások kítűnő terepet biztosítanak a jövőbeli betelepülők számára arra, hogy megtalálják a számításukat a MOVEO Parkban.

Temesvári Gábor, az Acélmax Zrt. vezetője





A település határában lévő, egykori Borsodi Ércelőkészítő Mű, azaz a BÉM területén elhelyezkedő sajókeresztúri iparterület megújítását, fejlesztését a Sajókeresztúr Község Önkormányzatának többségi tulajdonában álló Acélmax Zrt, az Európai Unió által támogatott és hazai forrásból valósítja meg.

Az iparterületen belül út- és járdahálózat és világítás, szennyvíz- és ivóvízvezeték, továbbá szennyvíztisztító telep, áramhálózati fejlesztés, valamint fogadóépület és parkolók épültek ki.

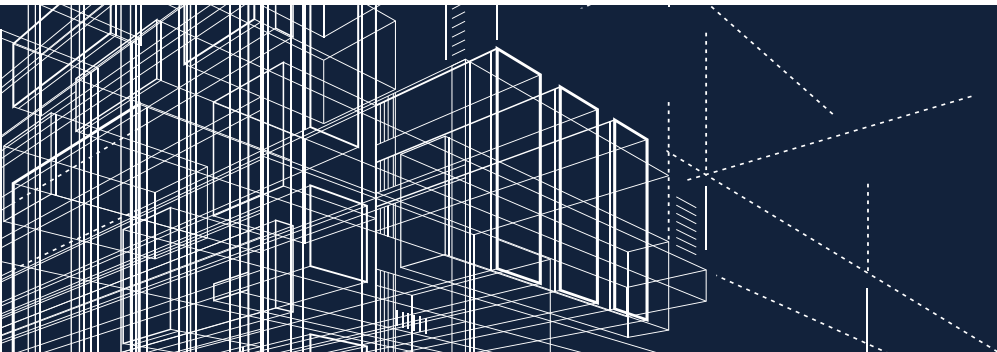
A barnamezős fejlesztés célja egy olyan iparterület és infrastruktúra kiépítése, amely alapot szolgáltat azon térségbe betelepülni szándékozó vállalatok számára, amelyek kitűnően megközelíthető, rendezett és jó infrastrukturális feltételeket biztosító telephelyet keresnek tevékenységeik folytatásához.

Az ipari park infrastruktúrájának kiépítése során megújult a sajókeresztúri bekötőút is. A belső infrastruktúra kialakítása mellett a külső infrastruktúra kialakítására is hangsúlyt fektetünk, mentesítve a fokozott teherautó forgalomtól a térséget, ennek megfelelően közlekedési lámpával biztosított, biztonságos kereszteződés valósult meg a 26-os főútt és a Sajókeresztúri út mentén.

Sajókeresztúr települése a kormányzati támogatásoknak, a fejlesztési lehetőségeknek és a település vezetőinek köszönhetően, dinamikus fejlődésen ment keresztül az elmúlt években. Az ipari park fejlesztése Sajókeresztúr további fejlődését is garantálja.

Sajókeresztúri ipari park helyszínrajza





A fejlesztési terület: a MOVEO Park bemutatása

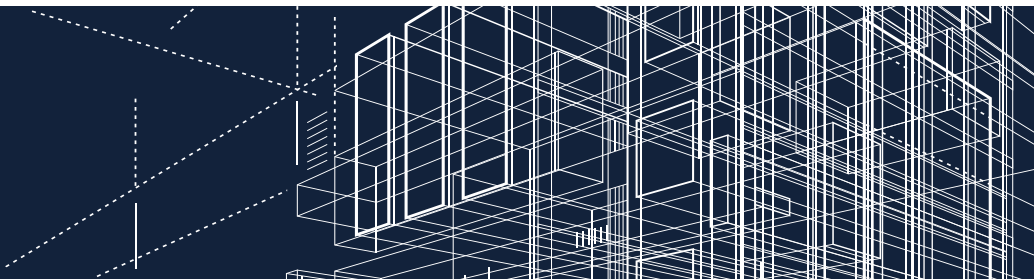
Megközelíthetőség, stratégiai elhelyezkedés

Az ipari park az Észak-Magyarország regionális központjaként funkcionál, több mint 250 ezer fős lélekszámú Miskolci agglomeráció északi szektorában található, Sajókeresztúr településen.

A térségen Európai léptékű közlekedési folyosók haladnak át, gyorsforgalmi elérhetőséget biztosítva észak-déli és nyugat-keleti irányban egyaránt:

- A Balti-tengertől az Égei-tengerig húzódó Via Carpatia közlekedési folyosó észak-déli irányban szeli át a területet, kapcsolatot teremtve Szlovákián át Észak-Európával.
- Az M3-as autópályán az V. számú Velence–Trieszt–Ljubljana–Maribor–Budapest–Ungvár–Lviv–Kijev páneurópai közlekedési folyosó részeként közvetlen gyorsforgalmi összeköttetés biztosított a kelet–nyugati irányú személyforgalom és áruszállítás fő tranzitvonalával, Ukrajnán keresztül Kelet-Európa, illetve Nyugat-Európa gyorsforgalmi hálózatával.





Makroregionális beágyazottság

- A Kassát és Miskolcot összekötő M30-as autópálya kiépítésével az ipari parknak kitűnően biztosított az Észak-Magyarországon és Kelet-Szlovákiában található ipari parkokkal, logisztikai központokkal való összeköttetése, amely mentén fejlődő, iparcentrikus gazdasági tengely alakul ki, hozzájárulva a térség gazdasági növekedéséhez és a társadalmi fejlődéséhez.
- Tágabb földrajzi kontextusban az M30-as autópálya közvetlen összeköttetést biztosít Magyarország, Szlovákia, Lengyelország keleti részei, illetve Románia között.
- Borsod-Abaúj-Zemplén vármegye Miskolc központú, sugaras szerkezetű vasúthálózatának fő elemeit országosan is jelentős nemzetközi törzshálózati fővonalak adják, kedvező vasúti összeköttetést biztosítva valamennyi égtáj irányába mind az áruszállítás, mind a személyforgalom tekintetében.
- A nemzetközi személy-, és áruforgalom infrastruktúrájának jelentős elemei továbbá a Kassa és Miskolc közelében üzemelő multimodális terminálok. Az ukrán határ közelében újonnan létrehozott, East-West Gate (EWG) intermodális terminál, amely az európai kontinens legnagyobb és legmodernebb ilyen jellegű befektetése, 5G-technológiával.
- További potenciált jelent, hogy az Ázsiát Európával összekötő áruszállításban is fontos szerepet tölthet be a térség a jövőben.

A MOVEO Park előnyei befektetőink számára

Az iparterület elhelyezkedése: közúton, vasúton, illetve légi úton kiválóan megközelíthető.

- Közút: Az épülő ipari park 2 bejárattal rendelkezik, ezzel az M30-as autópálya 8 perc alatt, Miskolc belvárosa a 26-os főúton 9 perc alatt érhető el.
- Busz: A munkaerő közlekedését megkönnyíti, hogy a park közvetlen közelében busz-megálló is található, közel 20 különböző vonal érhető el ezáltal.
- Vasút: Az ipari park egykoron vasúti kapcsolattal rendelkezett a szirmabesenyői állomással, mely 2005-ig működött. A vasúti kapcsolat helyreállítása új lehetőségeket nyithat meg a betelepülő cégek számára.

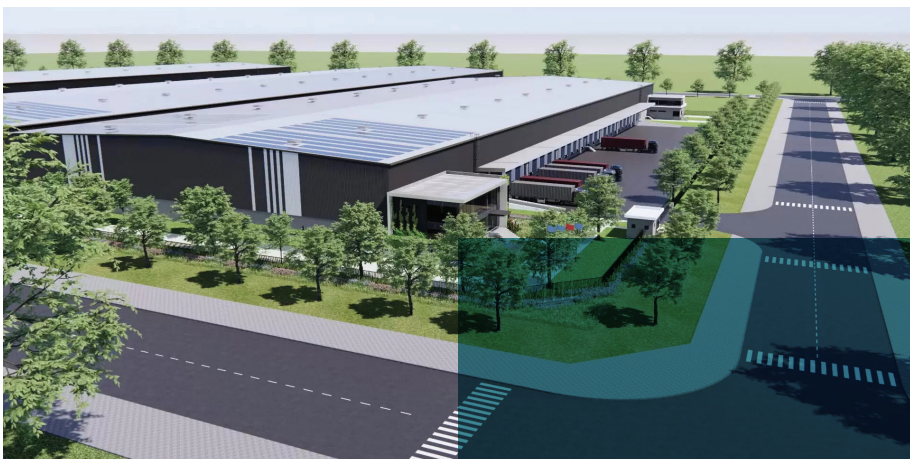
Nemzetközi repülőterek elérhetősége:

- Budapest (Budapest Liszt Ferenc Nemzetközi Repülőtér) ~ 110 perc
- Debrecen ~ 80 perc
- Kassa (Košice International Airport) ~ 70 perc

Főbb városok elérhetősége közúton:

- Kassa: ~ 1 óra (87,5 km)
- Budapest: ~ 1 óra 50 perc (194 km)
- Záhony: ~ 2 óra (191 km)





Adottságok, infrastruktúra

A mai kor elvárásainak megfelelő alpinfrastruktúra, valamint kiegészítő szolgáltatások állnak befektetőink rendelkezésére:

Földgáz: A Tigáz Zrt. állásfoglalása szerint földgáz hálózat ellátóképessége 600 m³/óra mértékig rendelkezésre áll.

Villamosenergia: Kiépített villamosenergia hálózattal rendelkezik (22 KW, 5 MW).

Ivóvíz: Az ipari park fejlesztése során új bekötés és elosztó hálózat épül, mely alkalmas a szociális igények kielégítésére, valamint a max. 6000 l/min. oltóvíz kivételére is. A korábbi 150 méteres talpmélységű ipari vízkút felújításra szorul, a talajvíz 7-8 m mélységben van, kút fúrható a területen.

Szennyvíz: A szennyvízelvezető rendszer felújított 90 m³/nap kapacitással működik, de igény szerint bővíthető.

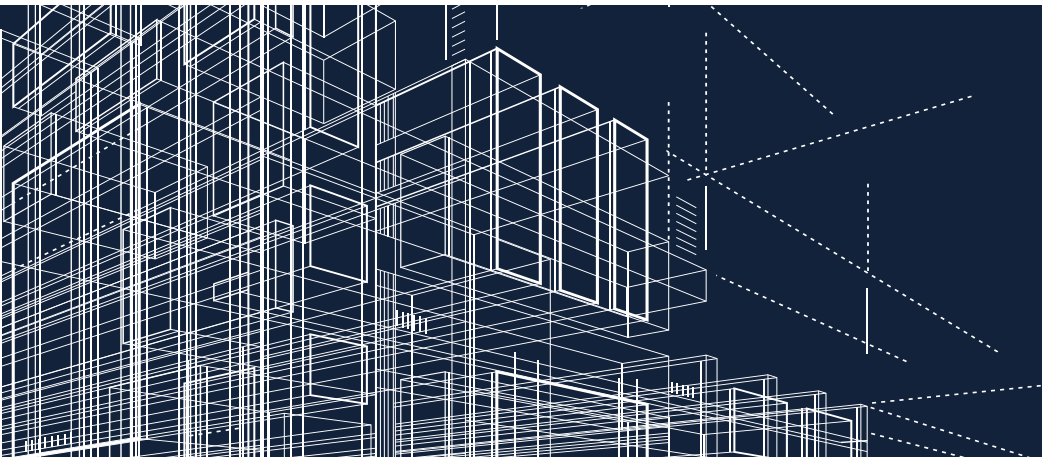
Csapadékvíz elvezetés: A csapadékvíz elvezetésének esetében új gyűjtő- és elvezető hálózat kerül kiépítésre.

Üzemi épület: Az ipari park keleti határán, a behajtó út mellett kerül megépítésre egy 100 m² alapterületű felvételi épület, melyben az ipari park működtetését végző személyzet irodái, szociális helyiségei, raktárak helyezkednek majd el. Az épület tetejére a környezettudatosság jegyében napelemes rendszer kerül telepítésre.

Belső úthálózat: Az ipari park belső úthálózata elkészült.

Kerékpárút: Az ipari parkot 5 km hosszú kerékpárút köti össze Miskolctól Sajókeresztúrig, valamint a 26-os főútig építés alatt van egy keresztút.

Szállás: Munkásszálló építése is folyamatban van, a befogadóképessége 200 fő, 2340 m²-en 52 darab 45 m²-es háztömb épül.



Az üzemeltetéshez kapcsolódó további tevékenységek

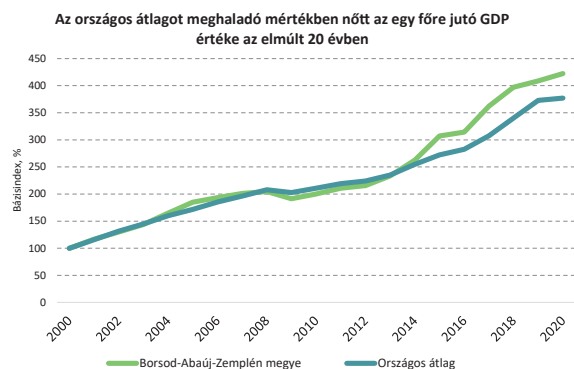
- Biztonsági szolgálat
- Teljes közműellátás
- Épületüzemeltetés
- Telefon, internethálózat biztosítása
- Utak, zöldfelületek karbantartása, takarítása
- Közvilágítás
- Parkosított zöldkörnyezet
- 24 órás megközelíthetőség



A térség társadalma, munkaerőpiaci helyzetkép

Borsod-Abaúj-Zemplén vármegye területe 7247,17 km², lakónépessége a 2021. évi adatok szerint 659 238 fő.

A MOVEO Park szűkebb térségének, a miskolci agglomerációnak a népességszáma 236 293 fő. A népességszámban tapasztalt csökkenő tendencia ellenére a bruttó hazai termék az országos átlagot meghaladó mértékben, 4,2-szeresére nőtt az elmúlt 20 évben, miközben a vármegyei átlagkeresetben is dinamikus növekedés történt, elérve a havi bruttó 397 ezer forintot.



Gazdasági helyzetkép

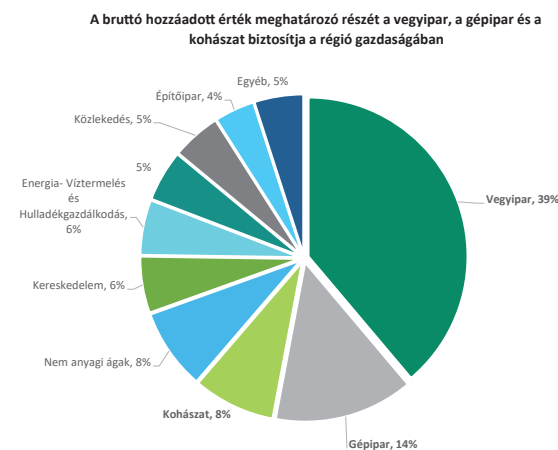
A Miskolci Agglomeráció szervez része egy határokon átnyúló gépipari-autóipari beszállítói hálózatnak. A hálózatosodás, a vállalat közötti kapcsolatok erősítése és a versenyképesség javítása érdekében több klaszter is működik a megyében, mint a Miskolc központú Észak-Magyarországi Informatikai Klaszter, illetve az Észak-Magyarországi Autóipari Klaszter.

A régió fejlődésének alapja, hogy Észak-Magyarország és Kelet-Szlovákia térségében a közös történelmi hagyatékokból adódóan azonos kihívásokkal és lehetőségekkel rendelkezzenek, amely jelentős potenciált kínál a hálózatosodásra, ipari klaszterek létrejöttére.

A gazdasági fellendülésben kulcsszerepet játszott a térség gazdasági szerkezetváltása, a nehéziparttól a gépipar és a vegyipar, valamint a szolgáltatási szféra irányába.

A jelentős gazdaságfejlesztési beruházásoknak köszönhetően a régió gazdag különböző típusú kiépített és újonnan kijelölt gazdasági infrastruktúrákban ipari parkok, zónák formájában. A megyében 14 db ipari park található, számos kis- és középvállalkozásnak, illetve nagyvállalatnak otthont adva.

A MOVEO Park potenciálját erősíti, hogy két gazdasági tengely mentén helyezkedik el. Az ipari parkban letelepedő cégek egyaránt profitálhatnak a Miskolc-Rimaszombat és a Miskolc-Kassa gazdasági tengely fejlődéséből.



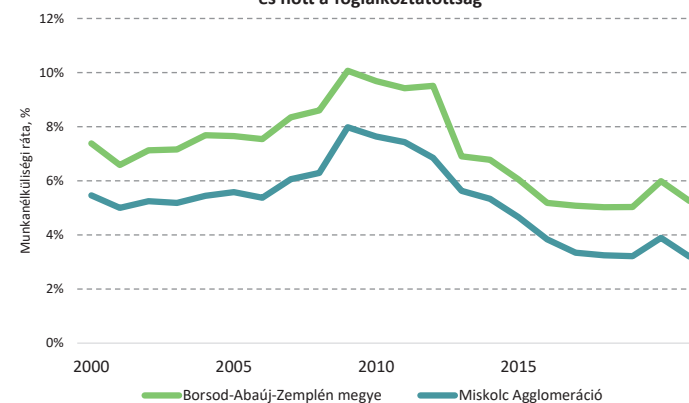
A régió gazdasági fellendülésének sikeressége az egy főre jutó GDP értékében is megmutatkozik. A megyében a GDP volumene az elmúlt bő tíz évben töretlenül növekedett. 2009 és 2018 között megduplázódott az egy főre jutó GDP értéke.

A vármegye ipari karakterének és a magas termelékenységének bizonyítéka, hogy 2021-ben 4 214 forint volt az egy lakosra jutó ipari termelési érték, amely 60%-kal magasabb az országos átlagnál.

A térség gazdaságának nemzetközi beágyazottságát jelzi, hogy az ipar az országos átlagnál is nagyobb arányban termel exportra. Az ipari értékesítés 73%-át az export adja a megyében. Ez elsősorban annak köszönhető, hogy több multinacionális vállalat hajtott végre jelentős beruházásokat a Miskolci Agglomeráció térségében, elsősorban a gépipari, a szerszámgyártás, a járművillamossági és a fémipari tevékenységekhez kapcsolódóan.

A jelentős beruházásoknak és a gazdasági szerkezetváltásnak köszönhetően 2009 és 2021 között felére csökkent a munkanélküliség a térségben. 2021-ben Borsod-Abaúj-Zemplén vármegyében 5,2%, a Miskolci Agglomeráció vonatkozásában 3,2% volt a munkanélküliségi ráta értéke.

A gazdasági fellendüléssel párhuzamosan csökkent a munkanélküliség és nőtt a foglalkoztatottság



Vállalkozások, és azok típusai

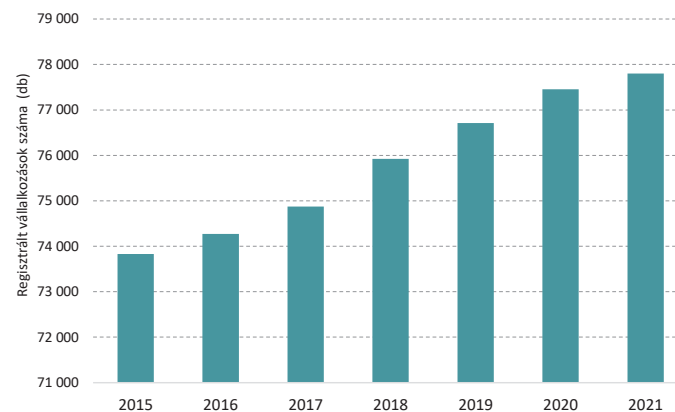
Amint azt a statisztikai adatelemzések is alátámasztják, BAZ vármegyében a vegyipar, a gépipar, különös tekintettel a járműipar, az energiatermelés, a vármegye teljesítményének 10%-át adja. A vármegye gazdaságát befolyásoló tevékenységek:

- a vármegye nettó árbevételének és hozzáadott értékének több mint kétharmadát;
- az exportból származó árbevétel közel egészét;
- a foglalkoztatottak számának közel 40%-át.

A Miskolci Agglomeráció gazdasági aktivitását és regionális centrumszerepét jelzi, hogy 2021. évi adatok alapján a Borsod-Abaúj-Zemplén megyében regisztrált 77 800 vállalkozás közel 40%-a (30 058 db) a Miskolci Agglomeráció térségében koncentrálódik.

A megyében működő gépipari és fémfeldolgozási vállalkozások több mint 50 százaléka koncentrálódik az agglomerációban, továbbá a kutatás-fejlesztési, szállítási, oktatási, turisztikai, kereskedelmi és egyéb szolgáltatási tevékenységek is az agglomeráció térségében koncentrálódnak.

A gazdasági aktivitás töretlenül növekedett az elmúlt időszakban
Borsod-Abaúj-Zemplén megyében





A térség legjelentősebb vállalkozásai

Vegyipar:

- BorsodChem Zrt. – Kazincbarcika
- MOL Petrolkémia Zrt. – Tiszaújváros
- Birla Carbon Hungary Kft. – Tiszaújváros
- ÖKOIL Alapanyag Előállító és Kereskedelmi Kft. – Sajóbábony
- FRAMOCHEM Francia-Magyar Finomkémiai Kft. – Kazincbarcika

Elektronikai ipar:

- Jabil Circuit Magyarország Kft. – Tiszaújváros
- Robert Bosch Power Tool Kft. – Miskolc
- Jabil Hungary LP Szolgáltató Kft. – Tiszaújváros
- FUX Ipari, Szolgáltató és Kereskedelmi Zrt. – Miskolc

Élelmiszer- és dohányipar:

- Borsodi Sörgyár Kft. – Bőcs
- Hell Energy Hungary Kft. – Szikszó
- UNIÓ COOP Zrt. – Miskolc

Járműipar:

- Robert Bosch Energy and Body Systems Kft. – Miskolc
- Starters E-Components Generators Automotive Hungary Kft. – Szirmabesenyő
- Joyson Safety Systems Hungary Kft. – Miskolc
- Modine Hungária Gépjárműtechnikai Kft. – Mezőkövesd
- Technical Services Hungaria Járműjavító Kft. – Miskolc
- SICTA Gyártó, Kereskedelmi és Szolgáltató Kft. – Felsőzsolca
- Chevron Auto Kft. (jelenleg épülő beruházás)

Raktározás, tárolás:

- Waberer's-Szemerey Logisztika Kft. – Miskolc

Műanyaggyártás:

- Taghleef Industries Termelő és Kereskedelmi Kft. – Tiszaújváros
- INNO-COMP Ipari és Kereskedelmi Kft. – Tiszaújváros
- Ongropack műanyag fóliagyártó, feldolgozó és kereskedelmi KFT. – Szirmabesenyő

Építőipar:

- Weinberg '93 Építő Kft. – Sárospatak

Bányászat:

- Colas Északkő Bányászati Kft. – Tarcal





Vállalkozásfejlesztés

A régió stratégiai célkitűzéseiben a helyi gazdaság fejlesztése érdekében nagy hangsúlyt fektetnek a vállalkozásfejlesztésre, a kezdő vállalkozások indításának támogatására, és a helyi innováció ösztönzésére. Számos szervezet vesz részt ilyen programokban, mint a BORA 94 Nonprofit Kft., a Miskolc Holding Zrt. vagy a Miskolci Egyetem, utóbbi kutatás-fejlesztési tevékenységével aktív szereplője a vállalkozások fejlesztésének.

A Sajókeresztúri Önkormányzattal való aktív együttműködés, az erőforrások, szakmai felkészültség, tapasztalat és kapcsolatrendszer tekintetében sokat segíthet az ipari park fellendítésében.

Oktatás, K+F helyzete

Oktatás

A régió ipari hagyományából adódóan az iparhoz kapcsolódó szakképzés komoly múltra tekint vissza a térségben. Az oktatás minden szintjén széles kínálat jellemzi a térséget. A Miskolci Egyetem országos jelentőségű felsőoktatási intézmény összesen 8 029 fős hallgatói létszámmal a 2021. évi adatok alapján. Számos alap- és mesterképzés érhető el műszaki, informatikai, természettudományi, jogtudományi, gazdaságtudományi, bölcsészettudományi, egészségtudományi és művészeti területeken.

A képzés piaci igényekre való folyamatos reagálása érdekében duális képzési formát is választhatnak a hallgatók, mely kettős tagolása (intézményi és vállalati szakasz) révén biztosítja a képzés komplexitását és gyakorlatorientáltságát.

Oktatási, innovációs együttműködés

A versenyképesség emelése szempontjából kiemelt szerepe van az oktatás és a munkaerőpiac közötti összhang megteremtésében. Több képzési konstrukció is elérhető Miskolcon, amely a vállalati szféra és az oktatást végző intézmények együttműködésén alapul, ezáltal biztosítva a kor elvárásainak megfelelő, a munkaerőpiaci igényeknek maximálisan eleget tevő képzési programok szervezését.

A területi innovációs potenciál

A térség gazdaság szerkezeti váltására irányuló célkitűzéseinek fontos eleme az alacsony hozzáadott értékű tevékenységektől az innovatív technológiák alkalmazásának irányába való elmozdulás, az ipar 4.0 meghonosítása, amely sikerességének kulcsseleme a szükséges K+F kapacitások megléte.

Az országban jelentős bővülés tapasztalható az elmúlt években ezen a területen, miközben a térség innovációs potenciálja is markánsan nőtt. A 2016 és 2021 közötti időszakban az országos átlagnál nagyobb mértékben, kétharmadával nőtt a kutató-fejlesztő helyek tényleges, állományi K+F-létszáma. 2021-ben 129 kutató-fejlesztő hely volt a térségben, összesen 1 997 fős állományi létszámmal. A K+F felértékelődését jelzi továbbá a térségben a K+F-ráfordításnak a GDP százalékában vett értéke, amely a 2016 és 2021 között közel két és félszeresére nőtt (0,85% 2021-ben). 2021-ben 15 744 millió forint volt a kutató-fejlesztő helyek összes ráfordítása a megyében, amely közel háromszoros növekedést jelent a 2016. évi költségvetéshez viszonyítva.





A miskolci kutatóintézetek szerepe a kutatás-fejlesztésben

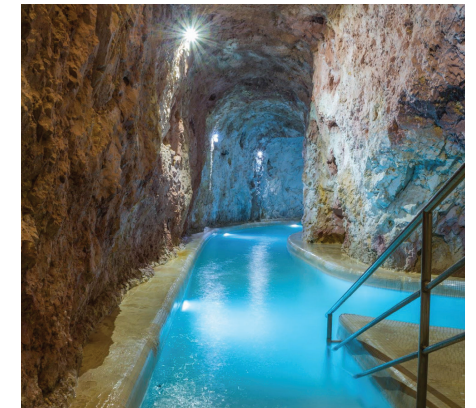
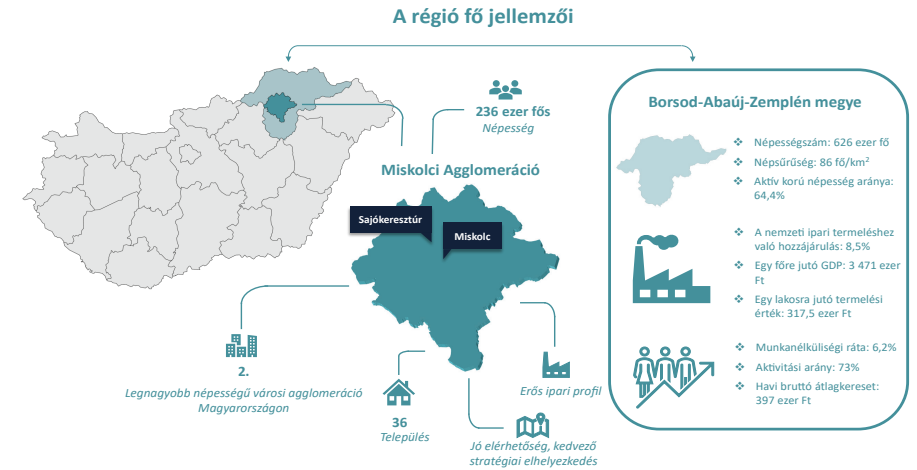
A vármegye kutatás-fejlesztési tevékenységében kiemelkedő szerepe van a Miskolci Egyetemnek, valamint a Bay Zoltán Kutatóintézet miskolci részlegének, amelyek a kutatás-fejlesztési tevékenységeikkel és a vállalati szférával való szoros együttműködésben az innováció regionális központjaként működnek.

Vállalati innováció támogatása

A Miskolci Egyetemhez kapcsolódó kutatóintézetek kutatás-fejlesztési tevékenységén túl az egyetem koordinációs-irányító szerepet is betölt a régió vállalatait összefogva. Erre a célra került létrehozásra a miskolci Területi Innovációs Platform, amelyhez kis- és középvállalkozások, nagyvállalatok és egyéb szervezetek is csatlakoztak. A Platform lehetőséget teremt a hálózatosodásra, az egyetemi kutatási infrastruktúra kihasználására és az együttműködésben rejlő lehetőségek kiaknázására.

A térség komparatív előnyei

- kedvező geopolitikai és közlekedésföldrajzi adottságok, stratégiai elhelyezkedés (logisztikai helyzet, vármegye- és országhatárokon túlnyúló városhálózati együttműködések, európai léptékű közlekedési folyosók találkozási pontja);
- erős szakképzési hagyományok;
- a Miskolci Egyetem, mint a kutatás-fejlesztés regionális központja;
- fejlett ipari kultúra, ipari parkok;
- erős befektetői aktivitás kormányzati támogatással;
- jelentős megújuló energia potenciál;
- változatos és gazdag természeti és kulturális környezet, koncentrált élmény-, sport-, gyógy- és egészségturizmus potenciál.





Elérhetőség:

3791 Sajókeresztúr, Rákóczi utca 107.

+36 30 280 3426

info@acelmax.hu